

The logo for BUVA, consisting of the letters 'BUVA' in a bold, blue, sans-serif font.

homecare systemen

BUVA Q-Stream evolution

Quickguide

Op [buva.nl](https://www.buva.nl) vindt u altijd de meest recente versie van deze handleiding.

[buva.nl](https://www.buva.nl)

Inhoud

Introductie	3
Werking Q-Stream evolution	4
Woonhuisventilator en bediening	6
Uitleg per knop en led	8
Activeren van de functies	8
Aanmelden	9
Shortpress	9
Longpress	10
Voeding	11
Veelgestelde vragen	14
Garantie en uitsluitingen	16
Gegevens installateur	18
Notities	19

Introductie

De Q-Stream evolution is een revolutionair-, intelligent- en modulair ventilatiesysteem dat gebruik maakt van afzuiging op basis van vraagsturing. Deze door BUVA ontwikkelde woonhuisventilator is speciaal ontwikkeld voor de Nederlandse woningmarkt en daardoor uniek in zijn soort. De Q-Stream maakt vraag gestuurd ventileren toegankelijk voor installateurs en eindgebruikers.

De Q-Stream evolution zuigt lucht vanuit de woning af. In de meeste gevallen wordt deze lucht afgezogen vanuit de keuken, de toilet- en badruimte. In het stookseizoen is de lucht die uit de woning wordt afgezogen warmer dan de buitenlucht. Om deze reden is het belangrijk om niet te veel te ventileren. Doordat dit systeem standaard werkt op vochtsturing en kan worden uitgebreid van CO₂-sensoren en bedieningen heeft,

heeft u altijd de ideale mix tussen gezonde lucht en een zo'n laag mogelijk energieverbruik.

Dit systeem kan worden aangevuld met de BUVA Streamroosters voor de toevoer. Al onze roosters zijn zelfregelend, waardoor u ook hier de ideale combinatie van gezonde lucht en laag energieverbruik heeft. Dit alles om een maximaal comfort voor de bewoner te realiseren.



Werking Q-Stream evolution

De Q-Stream evolution voorziet in een basis ventilatiesysteem. In deze woonhuisventilator is een vochtsensor opgenomen die permanent de luchtvochtigheid van de aangezogen lucht uit de woning meet en er voor zorgt dat het systeem tijdens douchen of koken automatisch naar een hogere afzuigcapaciteit overschakelt.

Voor zowel de bediening als de CO₂-sensor geldt dat deze exact dezelfde mogelijkheden hebben. Op de bediening en CO₂-sensor zelf kunnen de volgende opties worden geactiveerd:

- **Meer ventileren;**
- **Minder ventileren;**
- **Automatische stand**

Bepaalt automatisch de afgezogen luchthoeveelheid aan de hand van de gedetecteerde luchtvochtigheid. Wordt er geen verhoogde luchtvochtigheid gedetecteerd dan zal het systeem in een lage stand ventileren;

- **Nachtstand**

Er vindt nachtventilatie plaats in een verhoogde ventilatiestand. Deze stand is lager dan de maximale automatische stand, maar hoger dan de laagstand. Omdat gedurende de nacht alle bewoners thuis zijn, is verhoogde ventilatie noodzakelijk. Ook voor aanwezigheid gedurende avond (of eventueel overdag) is deze stand geschikt;

- **Boosterstand**
Maximale boost-ventilatie stand voor het versneld verversen van de binnenlucht. Deze stand is hoger dan de maximale automatische stand;
- **Vakantiestand**



Woonhuisventilator en bediening

Een compacte, intelligente en energiezuinige woonhuisventilator die automatisch kan werken en voorzien is van ingebouwde luchtkwaliteit-sensoren en kan communiceren met de ruimtesensoren en bedieningen.

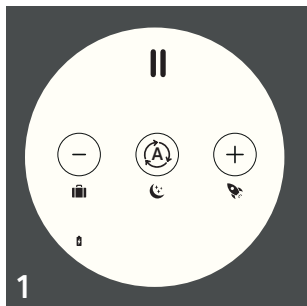
De sensoren en bedieningen zijn identiek qua vormgeving. Er zijn drie verschillende bedieningen en twee verschillende CO₂-sensoren, te weten:

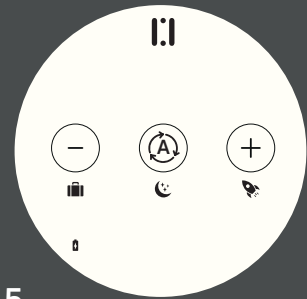
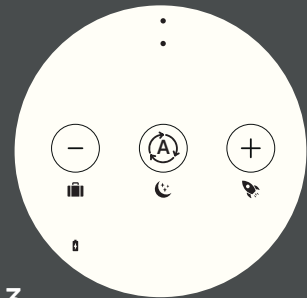
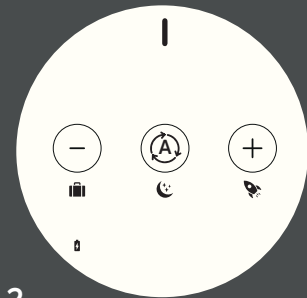
Bediening

1. Batterij gevoede bediening
2. Boxgevoede bediening (12V)
3. Netstroomgevoede bediening (230V)

CO₂-sensor

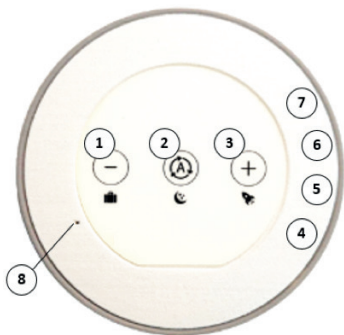
4. Boxgevoede sensor (12V)
5. Netstroomgevoede sensor (230V)





Uitleg per knop en led

1. Min
2. Auto
3. Plus
4. Stand 1 notificatie / status led
5. Stand 2 notificatie / status led
6. Stand 3 notificatie / status led
7. Stand 4 notificatie / status led
8. Resetknop



Activeren van de functies

De knoppen 1, 2 en 3 hebben verschillende functies bij kort (shortpress) en lang (longpress) indrukken.

Shortpress is <1sec, longpress is >2sec. De functies staan hieronder omschreven net als de led feedback.

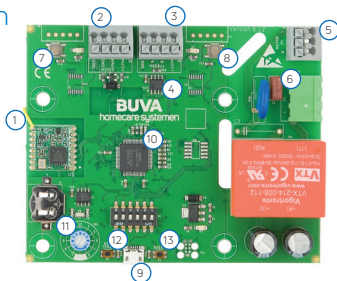
De leds gaan vanzelf uit na 2 seconden en reactiveren bij een druk op een knop.

Wanneer men op de linkknop van de woonhuisventilator drukt, staat deze voor twee minuten in een verbindingsmodus. Deze handeling is benodigd voor men verder kan met het aanmelden van de bediening en/of sensor.

Printplaat Q-Stream evolution

1. RF-antenne
2. Motorsturing
3. Laagspanning en stuursignalen
4. Modbus
5. 230V naar ventilator
6. 230V in (stekker)
7. Inregelknop en LED
8. Linkknop en LED
9. Micro-USB aansluiting
10. CPU
11. Set time 07:00-17:00 uur
12. Time set
13. Reset

Op de achterzijde bevinden zich de temperatuur- en vochtsensoren.



Aanmelden

Knoppen 1 en 3 tegelijkertijd lang indrukken, zorgt voor een connectie met de Q-Stream evolution.

Led feedback: alle leds lopen heen en weer tot de connectie heeft plaatsgevonden. Wanneer de apparaten elkaar hebben erkend doven de leds automatisch.

De link/aanmeldknop op de Q-Stream evolution woonhuisventilator geeft de volgende feedback.

De leds op de Q-Stream evolution knipperen continu tot het netwerk weer gesloten wordt, middels het nogmaals indrukken van de link-knop. Indien u de knop niet indrukt, sluit het netwerk zich vanzelf. De volgorde van aanmelden, eerst woonhuisventilator, dan sensor/bediening of andersom is beide mogelijk.

Shortpress

Knop 1: (-) lagere ventilatiestand.

Led feedback: er verdwijnt steeds een led, tot een minimum van één led.

De led(s) branden 2 seconden en knipperen niet.

Knop 2: (A) automatische modus activeren.

Led feedback: leds lopen omhoog, van 4 naar 7.

De led(s) branden 2 seconden en knipperen niet.

Knop 3: (+) hogere ventilatiestand.

Led feedback: er komt steeds een led bij, tot een maximum van vier leds.

De led(s) branden 2 seconden en knipperen niet.

Longpress

Knop 1: (koffericoon) vakantiestand activeren.

Led feedback: Alle 4 de leds knipperen twee maal.

Knop 2: (maanicoon) nachtstand, t.b.v. zomernachtkoeling.

Led feedback: Alle 4 de leds knipperen twee maal.

Knop 3: (raketicoon) boost, maximale ventilatiestand.

Boost deactiveert automatisch na 15 minuten.

Led feedback: Alle 4 de leds knipperen twee maal.

Alle functies kunt u deactiveren middels de automatische modus.

Voeding

Boxgevoed en netstroomgevoed

De sensor / bediening, met uitzondering van de batterijgevoede bediening, kan op twee manieren worden voorzien van spanning.

Boxgevoed

Dit betekent dat er een bedrade verbinding is tussen woonhuisventilator en de sensor/bediening. In dit geval is er sprake van een voedingslijn én een communicatielijn. Draadloze communicatie is bij deze variant uitgeschakeld. Het aansluitschema staat beschreven onder de volgende afbeeldingen.

Netstroomgevoed

Dit betekent dat er een draadloze verbinding is tussen woonhuisventilator en de sensor/bediening. De sensor/bediening is uitgevoerd met een 230V-9V transformator die met netstroom kan worden verbonden. Het aansluitschema staat beschreven onder de volgende afbeeldingen. De transformator is echter bij aankoop reeds verbonden en aangesloten aan de sensor/bediening. Mocht dit later worden toegepast houd er dan rekening mee dat dit alleen mag worden aangesloten door een erkende E-instalateur.

Op de afbeeldingen op de volgende pagina is rechts bovenaan de netstroomgevoede bediening of sensor te zien, waar duidelijk het reeds aangesloten transformatorblok is te zien. De twee draden dienen verbonden te worden aan het netstroomcircuit van de woning middels een verbindingsklem, waarbij de blauwe draad de nul is en de bruine

draad de fase. Rechtsboven is de 12V bedrade bediening of sensor te zien. Deze is zowel op de Q-Stream evolution woonhuisventilator als op de bediening/sensor aangesloten op het modbuscircuit. De 4-aderige kabel dient op beide apparaten volgens het Modbus-aansluitschema te worden aangesloten. Op de afbeelding rechtsonder is de Modbusconnector te zien van de woonhuisventilator (rechtsboven) en de sensor/bediening (linksboven). 1 is de 12V max aansluiting, 2 is de Modbus B communicatielijn, 3 de Modbus A communicatielijn en 4 de GND (grond).

Situatie 1: bedraad

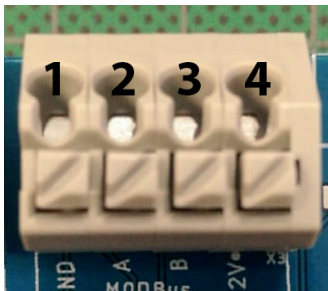
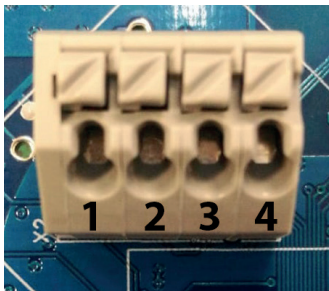
- De afbeelding rechtsonder is de connector van de box en linksonder van de sensor.

In beide gevallen is:

- 1=GND
- 2=A (data)
- 3=B (data)
- 4=12V
- Men moet ervoor zorgdragen dat 1 in 1 gaat enz.

Situatie 2: draadloos

Wordt geassembleerd geleverd met transformatorblok (draad zwart in GND; draad rood in 12V. De netstroombedrading bevestigt men middels montagesnoerlasklem.



Veelgestelde vragen

Mijn ventilatiesysteem reageert niet op de batterijgevoede bediening

- Mogelijk is de batterij van de bediening leeg. Dit is te controleren door de bediening te activeren. Indien er na het indrukken geen feedback via de leds zichtbaar is, zijn de batterijen waarschijnlijk leeg. Plaats nieuwe batterijen.
- De woonhuisventilator bevindt zich buiten het bereik van de bediening. Bewapening en gebruik van isolerende folies kunnen het bereik van uw bediening versturen. Bedient u het systeem nogmaals op een plaats dichterbij de woonhuisventilator.

Mijn ventilatiesysteem reageert niet op de sensoren

- Mogelijk zijn de sensoren uitgeschakeld. Deze zijn weer in te schakelen middels het activeren van de automatische stand op de sensor zelf.
- Binnenlucht is van voldoende kwaliteit zodat de sensoren geen vervuiling detecteren.

Mijn ventilatiesysteem blijft in een hoge stand ventileren

- Binnenlucht is van onvoldoende kwaliteit
 - Systeem staat in de nachtstand
 - Systeem staat in de hoogstand
 - Systeem staat in de booststand
- In alle gevallen werkt het systeem normaal

De stroom is van het systeem af geweest, wat moet ik doen?

- Na een stroomstoring zal het systeem opstarten in de automatische modus. De woonhuisventilator en de bediening blijven gelinkt en alle instellingen blijven behouden. U hoeft dus verder niets te doen.

Voor alle overige vragen kunt u terecht bij onze collega's van de afdeling Aftersales. Bereikbaar via aftersales@buva.nl en 0180-69 75 00.

Garantie en uitsluitingen

De actuele garantievoorwaarden van de Q-Stream evolution staan vermeld op de website. Zie hiervoor <https://www.buva.nl/garantievoorwaarden>

Een aantal zaken zijn van belang:

- De woonhuisventilatie en bediening voldoen aan de voorgeschreven CE-normering
- De woonhuisventilator, bediening en CO₂-sensor dienen geplaatst en ingeregeld te worden door een erkend installateur
- De woonhuisventilator, bediening en CO₂-sensor dienen te worden aangesloten conform de geldende bouw-, veiligheids, en installatievoorschriften
- De woonhuisventilator, bediening en CO₂-sensor zijn enkel geschikt voor binnen gebruik in een huiselijke omgeving
- De woonhuisventilator dient te worden aangesloten op 1 fase, 230V AC, 50Hz
- De woonhuisventilator is enkel geschikt voor afvoer van niet condenserende lucht
- De bediening en CO₂-sensor mogen niet condensierend toegepast worden

- De woonhuisventilator is niet geschikt voor afvoer van
 - overmatig vette lucht
 - corrosieve of ontvlambare gassen
 - vloeistoffen of dampen
 - temperaturen hoger dan 40°C en lager dan -5°C
- De bediening en CO₂-sensor mogen niet in bovenstaande omgevingen worden toegepast
- De unit moet vrij bereikbaar zijn ten behoeve van onderhoud
- De batterijen van de bediening vallen buiten de garantie

Gegevens installateur

Geïnstalleerd door	
Installatiedatum	
Garantienummer	
Artikelnummer BUVA	E0001115

Inregelgegevens

L1	
L2	
L3	
L4	

Onderhoud

Installateur	Datum

BUVA

homecare systemen

0180 - 69 75 00 | buva.nl

L2001344