

# ORCON

Gebruikershandleiding

## **Woonhuisventilator** type: Compact-10P

Deze handleiding is bedoeld voor de gebruikers en de installateurs van het mechanisch ventilatiesysteem van het type Compact-10P. Deze handleiding bevat belangrijke informatie over de bediening en de installatie van de woonhuisventilator.



## Toepassing

De Compact-10P is uitsluitend bedoeld voor de ventilatie van woningen zoals omschreven in deze handleiding.

## Garantie

Groupe Atlantic Nederland BV verleent 2 jaar garantie op de ventilator. De garantietermijn gaat in op de aankoopdatum.

De garantie vervalt, indien:

- de installatie niet volgens de geldende voorschriften is uitgevoerd;
- de gebreken zijn ontstaan door verkeerde aansluiting, ondeskundig gebruik, of vervuiling van de ventilator;
- er wijzigingen in de bedrading zijn aangebracht of reparaties door derden zijn verricht.

(De-)montagekosten ter plaatse vallen buiten de garantie. Indien binnen de garantietermijn een defect optreedt, dient dit te worden gemeld aan de installateur. Groupe Atlantic Nederland BV behoudt zich het recht voor om de constructie en/

of configuratie van haar producten op elk moment te wijzigen zonder de verplichting eerder geleverde producten aan te passen. De gegevens in deze handleiding hebben betrekking op de meest recente informatie.



## Demontage en verwijderen

Aan het einde van de levensduur van de Compact-10P is de gebruiker verantwoordelijk voor een veilige demontage van de woonhuisventilator en voor de afvoer van de onderdelen, volgens de plaatselijk geldende regelgeving.

## Algemeen

Uw woning is voorzien van een mechanisch ventilatiesysteem van Orcon. Dit systeem bestaat uit een centraal opgestelde ventilator met gelijkstroommotor, een kanalsysteem en afzuigventielen in de keuken, badkamer, toilet en eventueel de berging. Afhankelijk van de grootte van de woning kan het systeem door de installateur op de juiste luchthoeveelheid worden ingesteld.

Het systeem kan worden uitgerust met een motorloze wasemkap, geplaatst boven het kooktoestel. Het ventilatiesysteem kan in 3 standen worden geschakeld, laag-, midden- en hoogstand. Dankzij deze instelmogelijkheid worden kookluchtjes en vocht zo optimaal mogelijk naar buiten afgevoerd. Bij het ontwerpen van het systeem is ervan uitgegaan dat de Compact-10P 24 uur per dag in bedrijf is.



Het is niet toegestaan om een wasemkap of een wasdroger op het systeem aan te sluiten.

### **Elektrische aansluiting**

De Compact-10P is voorzien van een snoer met een perilex stekker voor de elektrische aansluiting. Het toestel is te schakelen in drie standen. Het toestel dient aangesloten te worden volgens het aansluit-schema (zie bladzijde 6 of de montagehandleiding).

Het toestel dient aangesloten te worden conform NEN 1010 en volgens de plaatselijk

geldende eisen. Plaats de perilex stekker pas in de wandcontactdoos wanneer alles geïnstalleerd is. Het toestel is niet geschikt voor draaistroom. Aansluitspanning: 230 Volt ~50/60 Hz.

### **Bediening**

Voor het goed functioneren van de Compact-10P moeten de volgende voorwaarden in acht worden genomen.

- Zorg dat er voldoende lucht kan worden toegevoerd via klappaampjes of toevoerroosters.
- Indien in de woning niet-afsluitbare luchttoevoeropeningen zijn aangebracht, stop deze dan niet dicht en plak ze niet af.

### **Voor de installateur**

De Compact-10P bestaat uit een aanzuigplenum met 3 aansluitopeningen van  $\varnothing 125$  mm, een ventilatorhuis en een motorplaat met deksel. De aansluitopeningen zijn voorzien van breekplaten welke er met een hamer uit getikt kunnen worden. Op de motorplaat zijn de motor en de perilex interface print gemonteerd.

## Installatie

De installatie moet geschieden met zo weinig mogelijk weerstand in het kanaal.

Lange flexibele leidingen moeten worden vermeden. Van de niet gebruikte aanzuigopeningen mag de breekplaat niet worden verwijderd, tenzij deze openingen weer voldoende worden afgedicht conform de veiligheidseisen. Aan de achterzijde van het aanzuigplenum bevindt zich een opening ten behoeve van aansluiting direct op de wand of het plafond. Indien deze aansluiting niet wordt gebruikt dient hij te worden afgedicht met het meegeleverde “luchtgeleidingskruis”. Dit kan er eenvoudig in worden gedrukt en gedraaid tot het vast klikt. De montage van het aanzuigplenum aan de muur of op plafond geschiedt met een viertal meegeleverde schroeven en pluggen, vanuit de binnenzijde van het plenum. Volgens de Ecodesign richtlijn EU 1253/2014 dient een afvoerventilatieunit (RVE), welke in een nieuwbouwwoning danwel een te renoveren woning geïnstalleerd wordt, te worden aangestuurd middels een sensor-sturing. Dit mag een willekeurige sensor zijn, bijvoorbeeld

een vochtsensor (H) of CO<sub>2</sub>-sensor. Indien het ventilatiesysteem toegepast wordt ter vervanging van een defect ventilatiesysteem, dan komt deze eis te vervallen.

## Onderhoud bewoner

De bewoner dient er op toe te zien dat de ventilator 1x per jaar door de installateur wordt gecontroleerd en, indien nodig, gereinigd.

De ventielen kunnen met een sopje worden gereinigd. Hiervoor worden de ventielen uit het ventilatiekanaal genomen.

**Let op** dat de instelling van de ventielen niet wordt gewijzigd en dat de ventielen onderling niet worden verwisseld. De stand van de ventielen, alsmede de gemeten luchthoeveelheid kan worden genoteerd achterin dit boekje.

## Onderhoud installateur

Het onderhoud dient te geschieden met elektrisch uitgeschakelde motor en met de perilex stekker uit de wandcontactdoos.

De ventilator dient 1x per jaar te worden

gecontroleerd en, indien nodig, gereinigd. Hiertoe wordt de motorplaat gedemonteerd volgens de aanwijzingen op pagina 5 en gereinigd. Voorkom onbalans. Zorg ervoor dat al het vuil verwijderd wordt. De ventilatieventielen kunnen in een sopje worden gereinigd. Hiervoor worden de ventielen uit het kanaal genomen. Let er op dat de instelling niet wordt gewijzigd en de ventielen niet onderling worden verwisseld.

### **(De-)montage diverse onderdelen**

#### *(De-)montage deksel*

Neem de stekker uit de wandcontactdoos. De deksel van de motorplaat kan worden verwijderd door twee schroeven (fig. A, nr. 1) (*M6 x 25 mm*) los te draaien, waarna de deksel kan worden losgenomen. Hierachter bevinden zich de elektrische bedrading, motor en de perilex interface print.

#### *(De-)montage motorplaat*

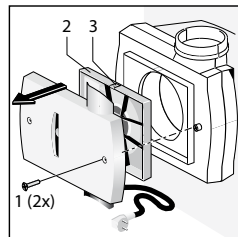
Nadat de deksel verwijderd is kan de motorplaat (fig. A, nr. 2) worden uitgenomen door de

2 lipjes (fig. A, nr. 3) aan de boven- en onderzijde van de motorplaat in te drukken, en tegelijkertijd de motorplaat op te tillen. U kunt nu op eenvoudige wijze de motor inspecteren of reinigen.

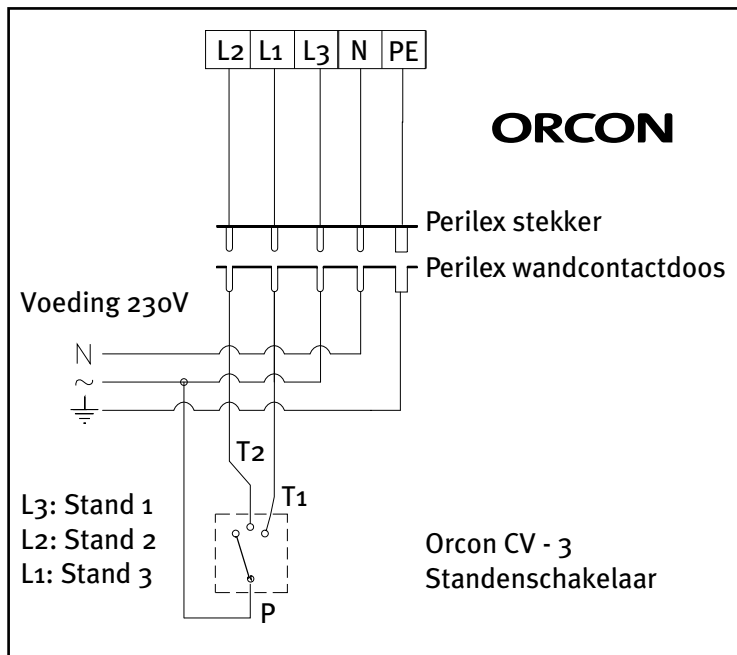
#### *(De-)montage ventilatorhuis*

Het ventilatorhuis kan van het aanzuigplenum worden losgenomen door middel van een bajonetsluiting. Door het ventilatorhuis een kwartslag linksom te draaien ten opzichte van het aanzuigplenum komen de beide delen los van elkaar. In verband met de veiligheid is hier wel enige kracht voor nodig. U kunt nu het aanzuigplenum monteren of reinigen.

**fig. A**



## Aansluitschema Compact-10P



## Dipswitch instellingen door de installateur

Op de motor-dipswitchprint zijn voor alle 3 de standen de curve in te stellen. De fabrieks-instellingen zijn instelling nummer 1, 3 en 11(\*)

Stand	Curve Instelling	DIP switch schakelaar								PWM control (analog) [%]	Lucht-opbrengst	Externe opvoerhoogte	Opgenomen vermogen
		1	2	3	4	5	6	7	8		Qv [m³/h]	Pf [Pa]	Pe [Watt]
Laag	1	Uit	-	-	-	-	-	-	Aan	26	87	9	5
Laag	2	Aan	-	-	-	-	-	-	Aan	38	123	19	8
Midden	3	-	Uit	Uit	Uit	-	-	-	Aan	30	97	11	6
Midden	4	-	Aan	Uit	Uit	-	-	-	Aan	42	131	21	8
Midden	5	-	Uit	Aan	Uit	-	-	-	Aan	48	153	28	11
Midden	6	-	Aan	Aan	Uit	-	-	-	Aan	52	164	30	12
Midden	7	-	Uit	Uit	Aan	-	-	-	Aan	55	173	33	12
Midden	8	-	Aan	Uit	Aan	-	-	-	Aan	62	207	52	20
Midden	9	-	Uit	Aan	Aan	-	-	-	Aan	65	216	56	22
Midden	10	-	Aan	Aan	Aan	-	-	-	Aan	70	234	67	27
Hoog	11	-	-	-	-	Uit	Uit	Uit	Aan	50	158	31	12
Hoog	12	-	-	-	-	Aan	Uit	Uit	Aan	65	216	56	22
Hoog	13	-	-	-	-	Uit	Aan	Uit	Aan	70	234	67	27
Hoog	14	-	-	-	-	Aan	Aan	Uit	Aan	77	255	80	34
Hoog	15	-	-	-	-	Uit	Uit	Aan	Aan	83	276	94	42
Hoog	16	-	-	-	-	Aan	Uit	Aan	Aan	88	293	105	49
Hoog	17	-	-	-	-	Uit	Aan	Aan	Aan	94	310	118	57
Hoog	18	-	-	-	-	Aan	Aan	Aan	Aan	100	335	137	71

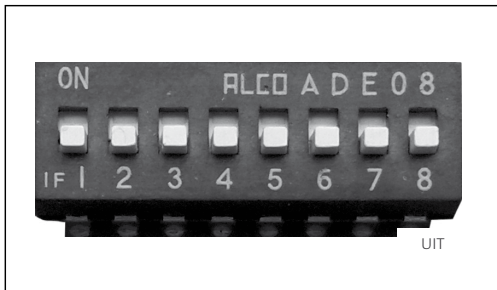


Fig. Dipswitch schakelaars op UIT in Compact 10P



## Verklaringen

EG-Verklaring van overeenstemming | Déclaration de conformité CE | EG-Konformitätserklärung | EC Declaration of Conformity

**Groupe Atlantic Nederland BV**

**Landjuweel 25**

**3905 PE Veenendaal**

**Nederland**

Verklaart dat het product | Déclare que le produit |  
Erklärt dass das Produkt | Declares that the product :

- Ventilatie-unit - Compact-10P

Voldoet aan de bepalingen gesteld in de richtlijnen  
| Répond aux exigences des directives | Entspricht  
den Anforderungen in den Richtlinien | Complies  
with the requirements stated in the directives :

- Machinerichtlijn 2006/42/EG
- RoHS II 2011/65/EU
- Laagspanningsrichtlijn 2014/35/EU.
- Richtlijn elektromagnetische compatibiliteit EMC 2014/30/EU.
- WEEE richtlijn 2012/19/EU
- Richtlijn betreffende de totstandbrenging van een kader voor het vaststellen van eisen inzake ecologisch ontwerp voor energie gerelateerde producten 2009/125/EG.
- Richtlijn betreffende de vermelding van het energieverbruik en het verbruik van andere hulpbronnen op de etikettering en in de standaardproductinformatie van energie gerelateerde producten 2010/30/EU.
- Verordening (EU) Nr. 1253/2014 van de commissie van 7 juli 2014 tot uitvoering van Richtlijn 2009/125/EG van het Europees Parlement en de Raad met betrekking tot de eisen inzake ecologisch ontwerp voor ventilatie-eenheden.

Gedelegeerde verordening (EU) Nr. 1254/2014 van de commissie van 11 juli 2014 houdende aanvulling van Richtlijn 2010/30/EU van het Europees Parlement en de Raad met betrekking tot de energie-etikettering van residentiële ventilatie-eenheden.

Voldoet aan de geharmoniseerde Europese normen | Répond aux normes Européennes harmonisées | Entspricht den harmonisierten europäischen Normen | Complies with the harmonized European standard :

- EN 60335-1:2012 | EN 60335-2-80:2003/A1:2004  
EN 60335-2-80:2003/A2:2009
- EN 60730-1:2012
- EN 55014-1:2007 |  
EN 55014-1:2007/C1:2009  
EN 55014-1:2007/A1:2009 |  
EN 55014-1:2007/A2:2010  
EN 55014-2:1998 |  
EN 55014-2:1998/C1:1998

- EN 55014-2:1998/A1:2002 |
- EN 55014-2:1998/IS1:2007
- EN 55014-2:1998/A2:2008
- EN 61000-3-2:2006/A1:2009 |  
EN 61000-3-2:2006/A2:2009  
EN 61000-3-3:2013 |  
EN 61000-6-1:2007  
EN 61000-6-2:2007/A1:2011 |  
EN 61000-6-3:2007/ A1:2011/AC:2012

Veenendaal, 01-10-2021



M. Voorhoeve, Algemeen directeur



Groupe Atlantic Nederland BV

Landjuweel 25, 3905 PE Veenendaal | Postbus 416, 3900 AK Veenendaal

t +31 (0)318 54 47 00 | [info.nl@groupe-atlantic.com](mailto:info.nl@groupe-atlantic.com) | [www.orcon.nl](http://www.orcon.nl)

**ORCON**